



AHORA EN COLORES

Las fotos que integran estos tomos han sido coloreadas mediante IA

A 81 años del gran terremoto

TOMO 1
Enero 2025



 FUNDACION BATALLER

LA TRAGEDIA QUE CAMBIÓ PARA SIEMPRE SAN JUAN

La Ventana



DE SOBREMESA

Nuevo MUNDO



El Nuevo Diario



RADIO SAN JUAN FM 94.1



DIARIO LA VENTANA. COM

Con el aporte de:



FUNDACION BATALLER

San Juan al Mundo



Un legado sostenible



En **Veladero** somos parte de una **gran historia**, la de una **provincia** que decidió **crear más prosperidad y oportunidades** con la **minería**.

Juntos desarrollamos personas talentosas, **impulsamos** una **cadena de empresas locales** y transitamos un **camino de aprendizaje** con la **comunidad**.

Hoy **un mundo mejor necesita más minerales** y desde **San Juan** estamos listos para un **futuro más brillante**.

BARRICK



veladero.com

[@amina.veladero](https://www.instagram.com/amina.veladero)

ame
asistencia médica de emergencia



EMERGENCIAS MÉDICAS
TRASLADOS
CONSULTORIOS MÉDICOS
EMERGENCIAS
421-7070

Gral Acha 484 Sur esq. Av. Córdoba
ADMINISTRACIÓN: Tel./Fax: 427-7102

Contactos Útiles



Te invitamos a comunicarte con nosotros al:

- ◆ 147
- ◆ 4309601
- ◆ Whatsapp: 2644444169

También podés realizar reclamos en el siguiente link:

<https://reclamos.municipiosanjuan.gob.ar>

y el seguimiento de tus reclamos en este link

<https://consultareclamos.municipiosanjuan.gob.ar>

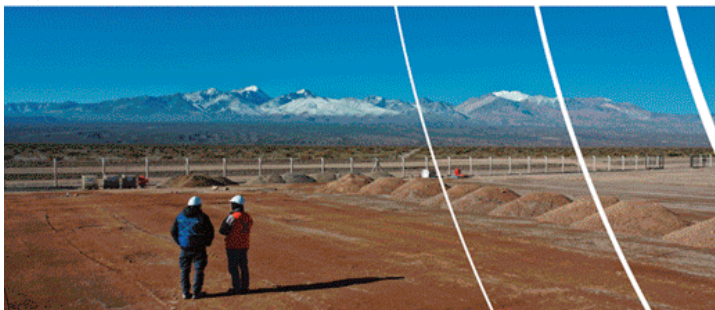


CIUDAD
San Juan

Susana Laciaar
Intendente



+ Infraestructura
+ Crecimiento



El Pachón avanza

Construcción de un depósito para muestras geológicas.

2500m²
construcción

US\$4M
inversión estimada

70 empleos locales
directos e indirectos

GLENCORE PACHÓN



www.elpachon.com.ar

EL TERREMOTO DE 1944

Un hecho que debe ser parte de nuestra memoria colectiva

Mi abuelo Ramón llevaba más de tres décadas en San Juan cuando lo sorprendió el terremoto del 15 de enero de 1944. Junto con Consuelo –mi abuela- y su primer hijo, José María, habían venido de Villalonga, una aldea valenciana de la comarca de la Safor, ubicada a 10 kilómetros del Mediterráneo. Aquí nacerían sus otros tres hijos: Ramón Ignacio, Consuelito y Juan, mi padre.

El terremoto marcaría profundamente a la familia.

Mi abuelo quedó sepultado bajo los escombros y debió ser rescatado por sus hijos que, desesperados, cavaron con las manos.

Al día siguiente, un tren llevó a Mendoza al abuelo herido.

Y allí, en la sala 375, en el tercer piso del Hospital Central, que aun no había sido inaugurado y se habilitó precariamente para las víctimas san-

Una nota de
Juan Carlos Bataller



juaninas, permaneció internado durante varias semanas el abuelo valenciano.

Pero el terremoto marcaría a la familia no sólo por las heridas del abuelo.

Los dos hijos mayores consiguieron trabajo y se quedaron a vivir en Mendoza. Allí se casaron y nacieron sus hijos que a su vez hoy tienen hijos ya profesionales, también mendocinos.

Fue así como, aunque el apellido no figuró en la lista de víctimas fatales, mi familia sanjuanina, por el lado paterno quedaría resumida a

mi tía Consuelito y mi padre.

Una historia –seguramente- muy parecida a la de la mayoría de las familias que llegaron antes del terremoto.

Las historias del terremoto siempre me apasionaron.

Y me molesta que los jóvenes de hoy –e incluso muchos dirigentes y hasta algunos periodistas-, no sepan cuánto significó para San Juan **ese par de minutos de terror**.

Porque... ¿Cómo se mide algo tan tremendo? ¿En muertos? ¿En heridos? ¿En toneladas de escombros? Hasta no hace mucho todo lo que rodeaba al terremoto era un inmenso silencio, un incomprensible vacío. No existía un monumento ni una placa que recordara la mayor trage-

Pasa a página siguiente



Un hecho que debe...

Viene de página anterior

dia de la vida argentina.

Menos una calle que agradeciera al país la ayuda que brindó y que no dudo en considerar el mayor gesto de solidaridad de nuestra historia.



Para el Estado bastaba con que cada 15 de enero se oficiara una misa en memoria de los muertos. Los mayores, simplemente, evitaban hablar del terremoto. Al menos, escondían sus lágrimas ante los pequeños. Y los medios de difusión preferían cantar loas a la ciudad pujante, “la más moderna del país”, la de las veredas anchas que brillaban gracias al lampazo de nuestras madres y abuelas, la del “Pibe topadora”, poniendo las casas en línea.



Nos alegramos cuando un intendente nos convocó para hacer el Museo de la Memoria. Luego, otros intendentes y algunos funcionarios necesitados de visibilidad con luz ajena, se quedaron con muchas de nuestras fotos, con los bastidores realizados y pagados por nuestra fundación y cada tanto hablan de un verdadero museo que sólo vive en su imaginación. O inauguran edificios sin concepto ni contenido.

De cualquier forma, lo largo de estos años hemos visto cómo algunos conceptos fueron cambiando.

Vimos a viejos sanjuaninos llorando ante antiguas fotos o hacernos aportes de la memoria, esa que no figura en los libros de historia, y recordarnos cosas que escuchamos de los abuelos valencianos, gallegos, catalanes, sicilianos, calabreses, friulanos, libaneses, judíos, criollos o venidos de quién sabe qué lejanas tierras.



-Después del terremoto, todos los que nos quedamos fuimos sanjuaninos-, decía el abuelo valenciano. Y aquellas palabras estaban explicando por qué en nuestra provincia



no existen clases sociales ni familias patricias.

-Todos somos sobrevivientes- decía mi abuelo materno, que se llamaba Alfredo, era mecánico y había nacido en Italia.

Y entonces uno entendía de qué manera están hechos nuestros agricultores que vuelven a trabajar la tierra, aunque en diez minutos una manga de piedra se lleve el trabajo de todo un año.

-Sí, somos una provincia de sobrevivientes- confirmaba mi tío Emilio, hijo de catalanes.

Y entonces uno le da otra dimensión a la resistencia al cambio, el apego a pautas culturales que a veces crea una brecha generacional con jóvenes amantes de las cambiantes modas de este mundo globalizado.



El terremoto fue mucho más que una tragedia material. Fue mucho más que la reconstrucción de edificios o la puesta en línea de las casas.

Fue un rompecabezas del que aun no hemos logrado encajar todas las piezas.

Por eso a veces nos desorientamos como sociedad.

Y nos parece natural una ciudad

llena de carros que venden “hot dog” pero en la que no encontramos pasas, uvas o melones en el menú de postres de los restaurantes.

O escuchamos a políticos hablar de cómo nos esquilmo siempre la Nación cuando todos los argentinos, desde La Quiaca hasta Ushuaia pagaron esta ciudad que tenemos. O nos parece oír a aquel profesor de la Universidad que cuando sacamos el libro “Y aquí nos quedamos” que llegó a vender 20 mil ejemplares en San Juan (fue el libro más vendido de la historia provinciana) nos visitó para decirnos que “no se debe hurgar en los recuerdos tristes”.



Hace treinta años nos propusimos trabajar por integrar lo que fuimos y lo que somos. Y en gran medida lo hemos hecho.

La vida, mis amigos, es una continuidad. No acepta inmensas grietas como la que dejó el terremoto sin puentes que la crucen.

Construir puentes significa recuperar la memoria.

Que cada niño, cada joven, cada visitante, sepa que donde está esta Catedral, existió otra. Que frente a la Plaza 25 estaba la Casa de Gobierno. Que fuimos los principales productores del país de calvados, de sidra, de vermouth, de anís turco, de muchas cosas que hablan de culturas inmigrantes que sepultamos junto con los escombros.



Por eso insistimos en la reconstrucción del archivo fotográfico. Como también grabamos y filmamos los testimonios de los viejos que conocieron el San Juan de antaño. Pero no como un mero entretenimiento.

No como un antojo de nostálgicos del pasado.

Tenemos que hacerlo para tener un futuro.

Convivir en un mundo globalizado significa dar y recibir. Pero para dar, debemos ponernos de pie, verticales, sabiendo de qué arcilla se compone nuestra esencia.

Y para ello es imprescindible recuperar las culturas que nos hicieron como somos.



Así quedó la calle Rivadavia

Calle Rivadavia, pleno centro. Así quedó después del sismo de 1944 la que algunos llamaban "la Florida" sanjuanina. En un primerísimo plano, el flanco izquierdo de la Iglesia Catedral, que resultó totalmente destruido. Luego, la confitería "El Aguila", la casa comercial "Tacuarí" y el Banco Provincial. (Foto publicada en el libro "Y aquí nos quedamos", de Juan Carlos Bataller)



imágenes religiosas a la intemperie

Casi todos los templos se desmoronaron con el sismo del 15 de enero de 1944. Así, las iglesias de San Agustín, en Entre Ríos y Mitre; La Merced, en Tucumán y Mitre; de

Concepción, en Juan Jufré y Tucumán y la Catedral en Mendoza y Rivadavia, quedaron en escombros. De su interior se fueron sacando, con sumo cuidado, las imágenes re-

ligiosas, que quedaron a la intemperie por varios días. La foto muestra la imaginería de la iglesia de Concepción (Foto publicada en el libro "Y aquí nos quedamos")



La estatua de Laprida en el suelo

La estatua del doctor Francisco Narciso de Laprida cayó de su pedestal por la violencia del terremoto. Cuando se la volvió a poner en pie, en un primer momento se la orientó hacia calle Laprida. Posteriormente se la ubicó mirando hacia lo que es hoy la avenida Libertador General San Martín (foto publicada en el libro "Y aquí nos quedamos", edición dirigida por Juan Carlos Bataller)



Un auto bajo los escombros

Esta foto nos muestra un auto que se encontraba estacionado en una calle sanjuanina en la noche del 15 de enero de 1944. Luego del movimiento sísmico que destruyó la ciudad de San Juan este, como otros vehículos, quedó sepultado por los escombros. (Foto publicada en el libro "Y aquí nos quedamos", edición dirigida por Juan Carlos Bataller)



Calles obstruidas

Depósito de calle Tucumán en su intersección con San Martín. Casas de comercio destruidas y un policía que custodia para evitar el saqueo. Un madre y su hijo caminan con dificultad entre los escombros

Fortaleciendo la industria argentina
a través de la innovación minera y
un firme compromiso con el futuro.

Seguinos en   



MINAS ARGENTINAS S.A.

GUALCAMAYO





Apuntalado con postes

Este desalentador panorama se repetía hasta el cansancio en cada calle de la ciudad después del terremoto

de 1944. Obsérvese en el fondo, los gruesos postes que apuntalaban las construcciones que

todavía quedaban en pie. (Foto publicada en el libro "Y aquí nos quedamos")



Remoción de escombros

En miles se contaron los muertos y desaparecidos luego del terremoto de 1944 en San Juan. Las tropas del Ejército, encargadas de la remo-

ción de escombros, contaban con palas, picos y medios mecánicos. Con esas herramientas dejaban al descubierto los cuerpos, en tanto

los civiles los cargaban en camiones. (Foto publicada en el libro "Y aquí nos quedamos")



La importancia de las normas antisísmicas

Estas dos fotos muestran la importancia de seguir las normas antisísmicas de construcción. Tras la gran intensidad del terremoto que asoló la ciudad de San Juan en 1944, todo lo construido sin respeto por las normas antisísmicas quedó de-

rrumbado. Por su parte, los edificios más modernos, aunque muchos de ellos sufrieron daños, se mantuvieron en pie. La apertura de nuevas calles durante la época de la reconstrucción, además del temor por los daños ocasionados, motivó que

de todas formas muchos edificios que quedaron en pie fueran después tirados abajo. (Fotos publicadas en el libro "Y aquí nos quedamos")





FUNDACION BATALLER

El minuto más largo que recuerde la historia argentina

Fue el minuto más largo que recuerde la historia de San Juan y de la República Argentina.

Algunos sobrevivientes afirman que el olor que había en las calles era insoportable. Los cadáveres comenzaron a descomponerse antes que los voluntarios pudieran encontrarlos y sepultarlos o cremarlos.

Lo digamos una vez más: Fue un minuto interminable.

Se produjo a las 20:49 horas del 15 de enero de 1944 y alcanzó 7,8 grados de magnitud escala Richter y una intensidad máxima de IX grados escala Mercalli modificada.

El epicentro se ubicó a 20 kilómetros al norte de la ciudad de San Juan, en las proximidades de la localidad de La Laja, en el departamento Albar-dón.



El terremoto de 1944 fue la mayor

tragedia que recuerde el pueblo argentino. Se habla de 10 mil muertos, de una cifra aún mayor de heridos, de la destrucción casi total de una ciudad.

El terremoto significó un quiebre en todo sentido. Murió el San Juan colonial, emigró mucha gente, se paralizó durante algún tiempo la economía.

Nuestras calles se vistieron de miedo **y no pocos se preguntaron si valía la pena reconstruir la ciudad o buscar otro sitio para vivir.** Cuando los sobrevivientes lograron reponerse física y psíquicamente del siniestro, comenzó un período de reconstrucción que duró desde 1944 hasta 1960 y dejó como resultado **gran parte del San Juan que tenemos hoy.**



Es más, muchos edificios del San

Juan antiguo, algunos de ellos de valor arquitectónico como el Palacio Episcopal, la Casa España, la Iglesia de Santo Domingo, el Cine Cervantes y hasta la fachada de la Catedral, el Palacio de Justicia hubieran podido rescatarse como hicieron los pueblos europeos tras los bombardeos de la Segunda Guerra Mundial



Pero imperaba un afán “modernista” y se optó por utilizar la piqueta y la topadora en lugar del raciocinio. Fue así como se perdió la oportunidad de contar con un gran “centro histórico” que convertido en área peatonal en un radio de cuatro manzanas, habría dado a nuestra ciudad características únicas y se habría transformado por sí mismo en un gran monumento en recuerdo de la tragedia.

Con la presentación de nuestro **Informe de Impacto Ambiental** hemos dado un importante paso adelante en nuestro **compromiso con la Provincia.**
Con hechos así celebramos la Minería.



www.challengerex.com
info@goldenmining.com.ar

 Golden
Mining



 Ciudad de
Santa Lucia
Municipalidad

El mejor lugar para vivir.

municipiosantalucia.gob.ar



Permitiendo a los Empresarios
lograr mejores resultados.

VISTAGE

La Organización Líder Mundial de CEOs.

www.vistage.com.ar

En San Juan : Daniel Carmona Cel. 11-56293704

Unite a un
Grupo Vistage.

CONSULTANOS!



El Palacio Municipal

Levantado en Caseros y Mitre, frente a la Plaza Aberastain, el Palacio Municipal había sido inaugurado en 1942 y el terremoto de 1944 lo afectó gravemente. Pese a que se

observaba en pie, para su construcción no se siguieron las normas de edificación antisísmica, por lo que fue severamente dañado. No se pudo rehabilitar y debió ser demolido

totalmente. En esta fotografía se aprecia que no está la torre con cúpula que coronaba su esquina. (Foto publicada en el libro "Y aquí nos quedamos")



La Legislatura provincial

La Legislatura provincial estaba emplazada en calle Rivadavia y General Acha. El edificio había sido construido en 1870 con el objetivo de destinarlo a Tribunales. Sin embargo, la falta de edificios públicos

en la provincia motivó que lo ocupara la Legislatura. La casa de las leyes quedó totalmente destruida por el terremoto, como se puede observar en esta fotografía, tomada horas después del sismo, cuando

con la luz del día la gente se animaba a caminar por lo que había quedado del centro. (Foto publicada en el libro "Y aquí nos quedamos")



Cita con el destino

Un sanjuanino circulaba en su automóvil y allí se encontró con el destino. La foto, tomada el domingo 16 de enero, muestra el cuerpo aún adentro del vehículo, aplastado por los escombros del terremoto del 15 de enero en San Juan. (Foto publicada en el libro "Y aquí nos quedamos")

Sorprendido por la muerte

Desde el 27 de octubre de 1894 que San Juan no sufría un movimiento sísmico de envergadura. En esta fotografía, uno de los tantos transeúntes que fue sorprendido por la caída de escombros en una calle, esa noche de verano. (Foto publicada en el libro "Y aquí nos quedamos")



Reconocer a familiares

El terremoto del 15 de enero de 1944 se llevó la vida de alrededor de 10 mil sanjuaninos. Los cadáveres, como muestra la fotografía, eran expuestos en la vía pública, para que sus deudos pudieran identificarlos. En ese momento ocurrían escenas desgarradoras cuando algún sobreviviente encontraba, entre los cuerpos, a padres, hijos o esposas. Muy poco tiempo después, ante la descomposición y los peligros de epidemias, los cuerpos no identificados fueron enterrados en una fosa común.



La fatalidad en una esquina

Frente a la Plaza 25 de Mayo, más precisamente en la intersección de las calles Mitre y General Acha, frente al edificio del Banco de la Nación Argentina, algunos sanjuaninos encontraron la muerte en la noche del 15 de enero de 1944. Al día siguiente del terremoto allí estaban sus cuerpos. (Foto publicada en el libro "Y aquí nos quedamos")



Búsqueda y rescate de los cuerpos

Sobrevivientes de la tragedia recuerdan que al otro día del terremoto, el olor en las calles era insoportable. Soldados del Ejército, junto a civiles fueron los encargados de la búsqueda y rescate de los cuerpos debajo de los escombros. Las tareas de remoción de los escombros y búsqueda de las personas –vivas y muertas– luego del terremoto del 15 de enero de 1944 estuvo a cargo de efectivos del Ejército Argentino. A ellos se sumaron cuadrillas de civiles que fueron reclutados como voluntarios. (Fotos publicadas en el libro "Y aquí nos quedamos")





Casi nada en pie

Sólo algunos postes del tendido eléctrico testimonian que esta fue una zona habitada y no un depósito de escombros. Así se veía gran parte de la ciudad de San Juan en la mañana del 16 de enero de 1944, cuando las primeras luces del día mostraron la verdadera dimensión de la tragedia provocada por el terremoto. (Foto publicada en el libro "Y aquí nos quedamos")

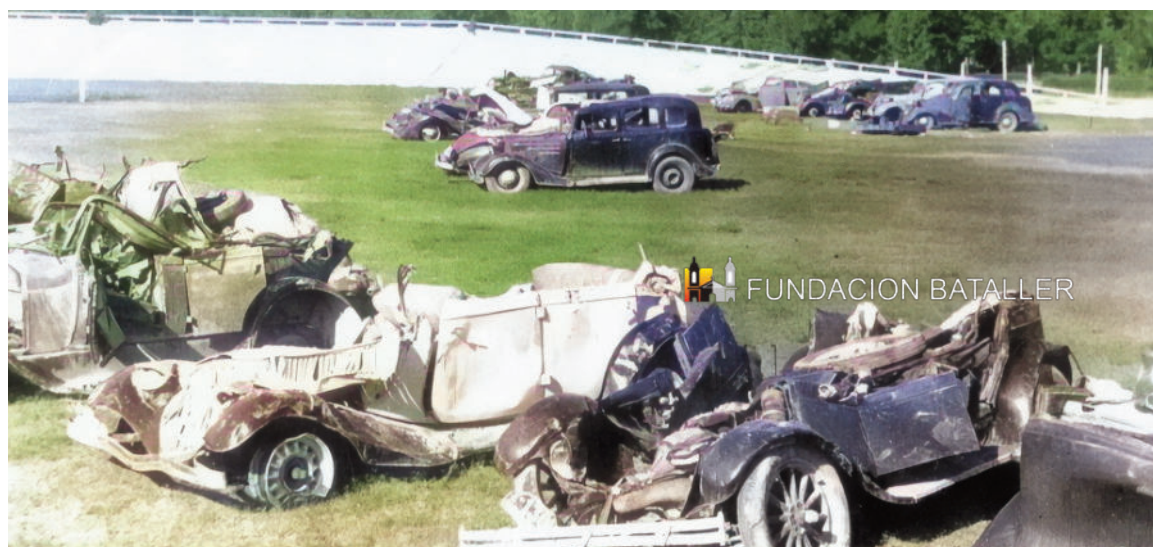


Daños en el Estadio

El mayor escenario deportivo, el Estadio del Parque de Mayo, también sufrió las consecuencias del sismo de 1944. La foto lo muestra tras la destrucción. La tribuna principal resultó seriamente afectada, derrumbándose la visera y las to-

rres que se observan al fondo. Muchos años pasarían antes de que volviera a ser utilizado. Como dato curioso podemos señalar que en los días que siguieron al terremoto fue utilizado para depositar los automóviles destruidos, para que los

dueños fueran a identificarlos, tal como se muestra en la foto de abajo (Fotos publicada en los libros "Y aquí nos quedamos" y "El San Juan que ud. no conoció", de Juan Carlos Bataller; proporcionada por Inge Schwenke de Kummel)





*CONSULTORIOS EXTERNOS *MEDICINA LABORAL

TURNOS:



PERSONALMENTE

CASEROS 158 SUR | 7 a 21hs



WATHSAPP

264 563 4463



TELEFONICAMENTE

430 8500 | 430 8600

**JUNTO A UD.
PARA SU
MAYOR
COMODIDAD**



PASO INTERNACIONAL **AGUA NEGRA**

PROVINCIA DE SAN JUAN • REGIÓN COQUIMBO



Horarios:

7 a 17 hs desde San Juan

7 a 21 hs desde Chile.

**EL PASO FUNCIONARÁ DE LUNES A DOMINGO
INCLUYENDO DÍAS FESTIVOS.**



sisanjuan.gob.ar



San Juan
Gobierno

Ministerio de
Gobierno



Sin auto

Muchos turistas que vivieron el terremoto, no quisieron volver más a San Juan. Los propietarios de este Ford, patente de Buenos Aires, debieron regresar –con fortuna- en tren. (Foto publicada en el libro "Y aquí nos quedamos")

Bodegas destruidas

Un hombre parado sobre las ruinas de lo que había sido, antes del sismo, el edificio de una bodega. La estructura, como se aprecia, era sumamente precaria: tierra, adobe, palos y cañas. Las bodegas de San Juan, sustento de la actividad económica y comercial de la provincia, sintieron el embate del terremoto de enero de 1944. Tuvo que pasar el tiempo para que pudieran reconstruirse. (Fotos publicadas en el libro "Y aquí nos quedamos")





FUNDACION BATALLER

Médicos y enfermeras

Por la calle se observa a un médico y a una enfermera con sus delantales, en las cercanías de la Iglesia de Concepción. Luego del terremoto del 15 de enero de 1944 no sólo llegó a San Juan ayuda de varias provincias, sino también de naciones hermanas. (Foto publicada en el libro "Y aquí nos quedamos")



FUNDACION BATALLER

Colapso en el cementerio

El cementerio fue colapsado por el terremoto que asoló San Juan el 15 de enero de 1944. En la nota gráfica, galerías con el techo desplomado y las columnas peligrosamente fracturadas. Muchos ataúdes saltaron de sus sitios. (Foto publicada en el libro "Y aquí nos quedamos")



FUNDACION BATALLER

Recuperando algo de las casas

Esta imagen muestra a sobrevivientes con algunos enseres que pudieron recuperar de entre casas destruidas por el terremoto del 15 de enero de 1944. (Fuente: AGN_DDF/ Caja 2117, inv: 220594. Publicado en Revista LEGADO, revista del Archivo General de la Nación Argentina, en su publicación digital N° 14 04/2019)



FUNDACION BATALLER

La utilidad del caballo

El caballo, medio de transporte y tiro aún muy utilizado en la década del 40 en San Juan, siguió prestando servicios luego de la catástrofe del 15 de enero de 1944. Cualquier medio era útil para el traslado de heridos o muertos. Obsérvese la mano izquierda de uno de los cuerpos, que aparece crispada por fuera de la manta que lo cubre. En los rostros de los fallecidos permaneció imborrable el signo del horror. (Foto publicada en el libro "Y aquí nos quedamos")



PAGOS DE TASAS Y CONTRIBUCIONES

2025.

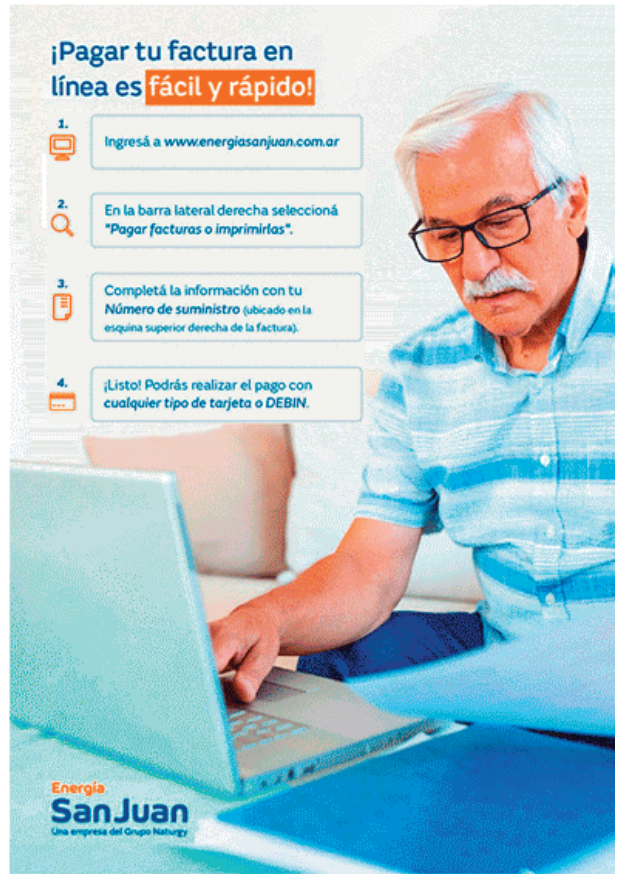
Podes hacerlo ahora y acceder a **IMPORTANTES BENEFICIOS.**

Secretaría de Hacienda y Finanzas



¡Pagar tu factura en línea es **fácil y rápido!**

1. Ingresá a www.energiasanjuan.com.ar
2. En la barra lateral derecha seleccioná "Pagar facturas o imprimirlas".
3. Completá la información con tu Número de suministro (ubicado en la esquina superior derecha de la factura).
4. ¡Listo! Podrás realizar el pago con cualquier tipo de tarjeta o DEBIN.



Energía **San Juan**
Una empresa del Grupo Naturgy

Durapro

Pinturas

Colores que perduran,
ambientes que enamoran.

durapro.com.ar





El Hotel Estornell

Al fondo de la Plaza 25 de Mayo, el edificio del Hotel Estornell era en la década de los '40 uno de los más imponentes y modernos. Resultó severamente dañado por el sismo de enero de 1944 en San Juan, pero pudo ser recuperado. (Foto publicada en el libro "Y aquí nos quedamos")



FUNDACION BATALLER

La grieta

Como consecuencia del terremoto de 1944, numerosas grietas y fisuras castigaron al suelo sanjuanino. Se produjo una fractura en la tierra de más de siete kilómetros desde La Laja. (Foto publicada en el libro "Y aquí nos quedamos")



FUNDACION BATALLER

Desnivel de los terrenos

En la foto puede apreciarse una grieta producto del terremoto del 15 de enero de 1944 producido en San Juan. De pie se ve a un policía y en la grieta a un hombre al que le llega a la altura de la cintura la profundidad de la misma. (Foto: Archivo General de la Nación - Textos: Fundación Bataller)


 FUNDACION BATALLER

Colectivo entre ruinas

En una calle de Concepción, sepultada por los escombros, se puede apreciar al colectivo de la Línea 1, que en el momento del terremoto circulaba por la calle y quedó atrapado por los derrumbes de las casas a su alrededor, impidiendo continuar su marcha


 FUNDACION BATALLER

Calle Rivadavia

Calle Rivadavia, antes de General Acha, lo que hoy es la peatonal. Al fondo se ve la Catedral y sobre la calle, las ruinas de los comercios


 FUNDACION BATALLER

Colegio Santa Rosa de Lima

Mientras el edificio del Colegio Santa Rosa de Lima, de construcción con material cocido, permanecía en pie, la parroquia resultaba seriamente dañada y en algunos sectores, totalmente destruida. Este era, días después del terremoto de 1944, el panorama en otra calle céntrica de San Juan. (Foto publicada en el libro "Y aquí nos quedamos", edición dirigida por Juan Carlos Bataller)

Museo Franklin Rawson

La foto muestra cómo quedó en el terremoto del 15 de enero de 1944, el edificio del Museo Provincial de Bellas Artes Franklin Rawson en el año 1942. (Imagen de www.museo-franklinrawson.org)


 FUNDACION BATALLER

La mejor apuesta es nuestra gente.



San Juan
Gobierno

Ministerio de **Economía,**
Finanzas y Hacienda



CAJA DE
ACCIÓN
SOCIAL

Siempre presentes en el Bienestar,
tranquilidad y protección.

BA
BROKER ANDINO
asesores de seguros

Empresa
B
Certificada

MEDIC+ART
MEDICINA LABORAL
SAN JUAN

Napoli
tienda de frío

Horarios de atención
Lunes a Sábados de 7:30 a 21 hs.
Domingos de 8 a 15 hs.

 /NAPOLITIENDADEFRIO  @NAPOLITIENDADEFRIO

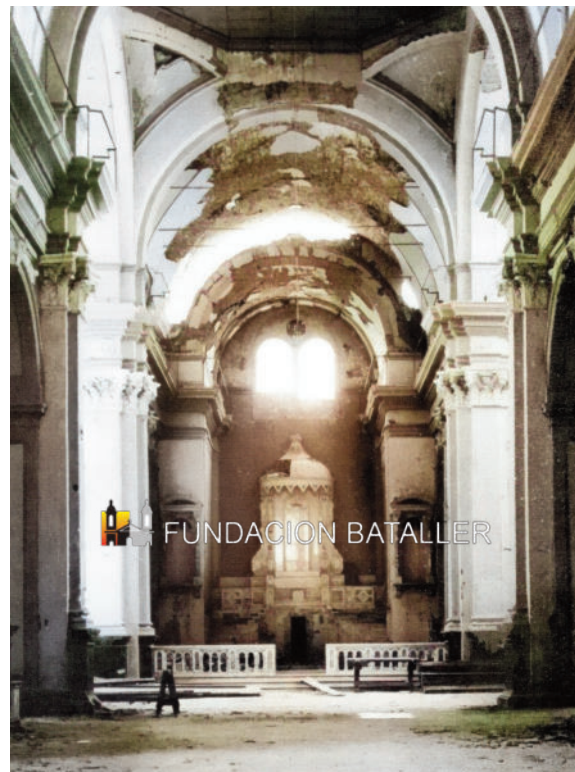
PUEYRREDÓN 800 SUR





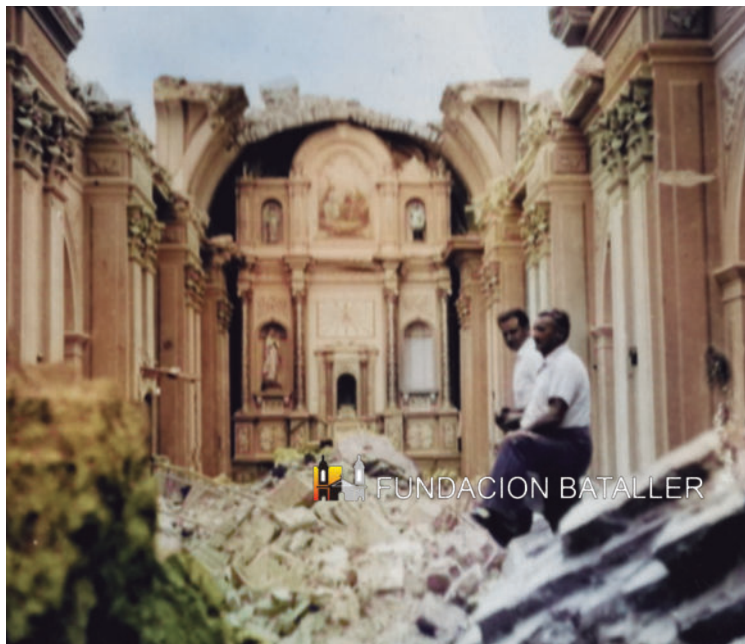
La iglesia de Santo Domingo

El edificio de la Iglesia Santo Domingo había sido inaugurado en 1911 y era un edificio de gran esplendor. Las imágenes de abajo nos muestran cómo se veía la nave principal de la iglesia de Santo Domingo, luego del terremoto de 1944 y antes de su demolición.



La Catedral destruida

Esta foto muestra el daño que ocasionó el movimiento telúrico de enero de 1944 en los murales de la Catedral de San Juan. Abajo, una persona de pie observa y un poste sostiene el arco a través del cual pueden verse, afuera, los escombros. (Fotos publicadas en el libro "Y aquí nos quedamos")



Era uno de los edificios de mayor valor histórico de San Juan. La Iglesia Catedral, cuyos fundamentos levantaron los jesuitas en 1650, quedó destruida tras el terremoto del 15 de enero de 1944. Esta imagen muestra la desolación de dos hombres que caminan por lo que era su interior.

Meses después del terremoto, la segunda de las torres de la vieja Catedral es arrancada por la grúa. Obreros del Ministerio de Obras Públicas dedicaron varias horas a esta tarea. En la foto se aprecia que efectivos militares supervisan la demolición y el cable que tira de la torre. (Foto: Archivo General de la Nación. Texto: Fundación Bataller)





La Iglesia de San Agustín en ruinas

Esta fotografía muestra las ruinas de la Iglesia de San Agustín después del terremoto. Una pared, que quedó en pie, es sostenida por algunos

palos. Enfrente, el edificio de la Asociación Bancaria y el del Gran Hotel (hoy Sanatorio Mayo), construcciones que sobrevivieron en calle Mitre,

casi esquina Sarmiento. (Foto publicada en el libro "Y aquí nos quedamos")



El templo estaba ubicado en calle Mitre, esquina Rawson (después Entre Ríos). Había sido construido a nuevo luego de que la inundación de 1834 arrasara con el edificio, que tenía sede desde la época fundacional. Las edificaciones que habían sido levantadas siguiendo la normativa sísmica quedaron en pie luego del terremoto de enero de 1944 en San Juan Juan. Entre ellas, la Escuela Normal Sarmiento. Los apellidos de los constructores de los edificios que superaron el remezón (Selva, Melcher, Varese) se proyectaron al prestigio.

**Creemos con
bases sólidas**



**Instalaciones Domiciliarias - Alumbrado Público
Instalaciones Industriales - Líneas Eléctricas de
Baja y Media Tensión**



EQUIMEL
SRL

MATERIALES ELECTRICOS

Entre Ríos y Chile - Tel.: (0264) 421 1921

POCITO
Municipio



Médico Cirujano M.P. 2564 - M.E. 10

**“Cuando de
Cirugía Dermatológica
se trata, confiá en las
mejores manos”**

G

GONZALOCAMPOS
#ponemoslapielensanjuan

INSTITUTO MÉDICO SAN JUAN
CATAMARCA 457 sur - 2° Piso - Consultorio 203
2646624216

CIRUGÍA ESTÉTICA - DERMATOLOGÍA

- Lesiones benignas tratadas con radio frecuencia
- Tumores cutáneos benignos y malignos
- Cirugías ungueales
- Toxina botulinica
- Rellenos faciales

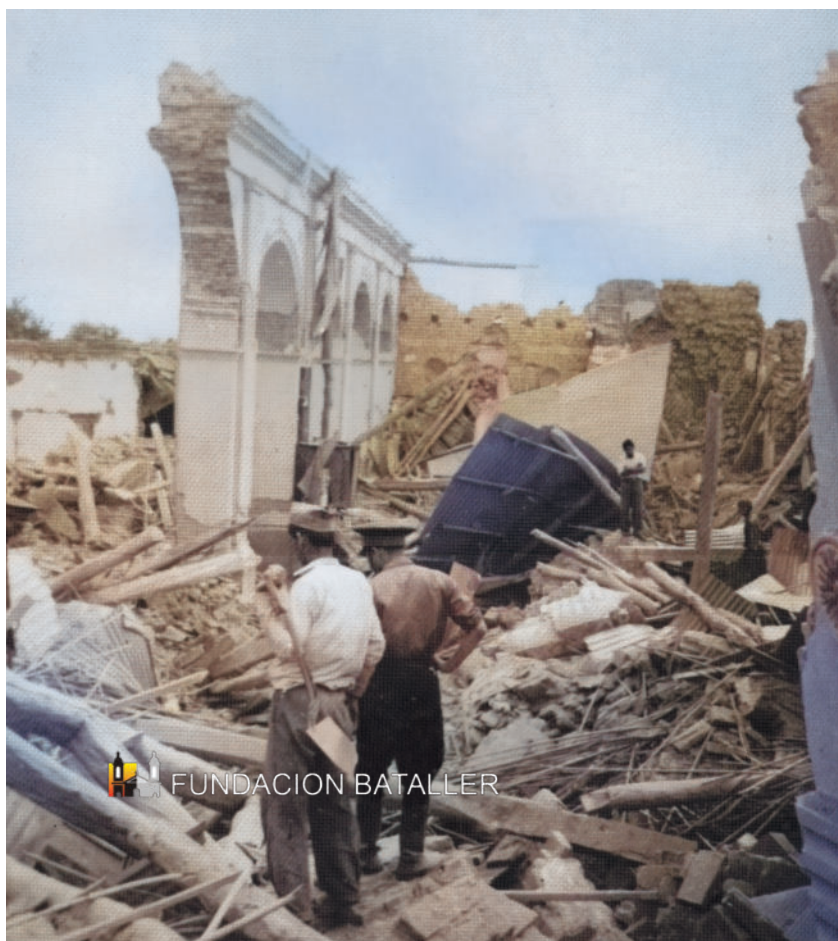

 FUNDACION BATALLER

La Iglesia de La Merced

Cañas y adobes se veían entre los escombros de lo que quedó de la Iglesia de La Merced luego que el terremoto del 15 de enero de 1944 en San Juan. El convento y la iglesia de

la Congregación de Los Mercedarios ocupaba en San Juan la manzana delimitada después por las calles Mitre, Tucumán, Santa Fe y Avenida Rioja. El sismo de 1944 destruyó to-

talmente las edificaciones, como muestra esta foto, en la que se ve parte de la esquina de Mitre y Tucumán.


 FUNDACION BATALLER

La Iglesia de Concepción

La historia dice que en el año 1760 había en el departamento Concepción una capilla dedicada a la Inmaculada Concepción, la que fue vice parroquia de la iglesia matriz hasta 1819, año en que fue elevada a la categoría de curato. En el momento del terremoto se estaba realizando en esta iglesia un casamiento. Al derrumbarse la cúpula y la nave principal, los novios y numerosos asistentes quedaron sepultados bajo los escombros. (Foto publicada en el libro "Y aquí nos quedamos", de Juan Carlos Bataller)

La Casa de Sarmiento



Esta es una vista de la Casa de Sarmiento después del terremoto de 1944. La construcción, como otras, tuvo que ser apuntalada. Al poco tiempo, las construcciones linderas fueron derrumbadas y la casa fue refaccionada. A mediados de los años 50 se expropiaron los terrenos circundantes, que originariamente habían conformado la propiedad de la familia Sarmiento. Así pudieron construirse los jardines que rodean hoy la casa museo. (Foto de la colección "Foto Argentina" San Juan)



Esta es una imagen de una de las salas interiores de la Casa Natal de Domingo Faustino Sarmiento, luego del terremoto del 15 de enero de 1944. Sobre el marco de la puerta

que se ve al centro de la imagen, puede apreciarse parte del revoque caído, así como las paredes trizadas en las esquinas. Esta vivienda, que ya había sido declarada Monumento

Nacional, tuvo que ser restaurada. (Foto: Archivo General de la Nación. textos: Fundación Bataller)

PEÑAS DE LA FAMILIA

COMPLEJO CEFERINO NAMUNCURÁ - SAN MARTÍN

Sábado **4**
 Sábado **11**
 Sábado **18**
 Sábado **25**

ENERO 2025

SHOWS
 MUSICALES DESDE LAS 21HS.

PASEO DE ARTESANOS

PATIO DE COMIDAS

ENTRADA LIBRE Y GRATUITA




SAN MARTÍN
 MUNICIPIO
 ANALLA SECEREA | INTENDENTE

San Juan
 Gobierno

Ministerio de Turismo,
 Cultura y Deporte

Rivadavia suma!

TRABAJO



+ JÓVENES SALEN AL MERCADO LABORAL

PROGRAMA MÁS Y MEJOR EMPLEO

Rivadavia
 Ciudad

Sergio Miodowsky
 Intendente

Daniela Rodriguez de Gramajo INTENDENTA



MUNICIPALIDAD DE
CHIMBAS

Chimbabas
 te quiere!



La destrucción en las calles

Muchos de los que tenían, la noche del 15 de enero de 1944, sus autos en las calles del centro, se quedaron sin movilidad. Es el caso de este

auto Ford, modelo 1943, semiseppultado por escombros. Aparentemente pertenecía a un médico, por lo que indica su chapa patente; a un cos-

tado pasa otro automóvil, que tuvo mejor suerte. (Foto publicada en el libro "Y aquí nos quedamos", edición dirigida por Juan Carlos Bataller).



La calle Mitre con escombros

Esta foto fue tomada días después del terremoto del 15 de enero de 1944, como lo demuestra la ausencia de escombros en el medio de la calle, lo cual permite que un automóvil circule. Se trata de calle Mitre,

vista hacia el este. A la izquierda, a la altura del auto, se aprecia el cartel de la joyería y relojería Primo, tradicional en San Juan. Al fondo a la izquierda apenas se alcanza a distinguir la torre del Banco Nación.

Al fondo al centro y hacia la derecha, el edificio del Hotel Estornell, que quedó en pie, a pesar de haber sufrido algunos daños.



Rivadavia y Avenida Rioja

La fotografía muestra, pocos días después del sismo del 15 de enero de 1944, la calle Rivadavia y Rioja, en el centro de San Juan. Aún hay escombros, aunque éstos ya han sido retirados a los costados de la calle. La foto de la colección Foto Argentina, tomada en San Juan, mues-

tra además el cartel de tiendas “Famularo” que quedó intacto. Dicha casa comercial estaba ubicada en la vereda norte de la calle Rivadavia. También se observan las grietas en las paredes de las casas, palos apuntalando paredes y atravesado en la calle otro palo como prohi-

biendo el paso. La imagen fue proporcionada por Enrique Eduardo Villegas y Emanuel Villegas, quienes viven en San Lorenzo, provincia de Santa Fe, donde nacieron luego que su padre emigrara a los 17 años debido al terremoto. (Textos: Fundación Bataller)



Mitre y Catamarca

Esta es una imagen de la colección Foto Argentina donde se observa la intersección de las calles Mitre y Catamarca. Se ve a la gente caminando, otros en bicicleta y algunos en auto. También se pueden obser-

var paredes apuntaladas con palos y muebles recuperados por algunos negocios o casas de familias. A la derecha de la foto se pueden llegar a ver los buzones que poseía el correo en algunas esquinas de nuestra

ciudad. Al fondo se alcanza a ver el edificio de la Casona del Ferrocarril, que en ese entonces era de dos plantas. (Textos: Fundación Bataller)



**CUANDO
NO PUEDES
DEJAR DE
SER FAN
DE TU
PROVINCIA.
ESTÉS
DONDE
ESTÉS**

LV DIARIO
LA VENTANA

Todas las noticias
de **San Juan**,
el país y el mundo.
A toda hora,
todos los días

www.diariolaventana.com.ar



NUESTROS AUSPICIANTES

- ▶ Colegio Médico de San Juan
- ▶ Grupo Boggian
- ▶ Etiqueta Negra
- ▶ Glencore Pachón
- ▶ Gobierno de San Juan
- ▶ Municipalidad de San Martín
- ▶ Veladero Shandong Gold
- ▶ Golden Mining
- ▶ Municipalidad de la Capital
- ▶ Municipalidad de Rawson
- ▶ Cámara Minera de San Juan
- ▶ Municipalidad de Santa Lucía
- ▶ Municipalidad de Rivadavia
- ▶ Sr. González
concesionario oficial Toyota
- ▶ Cámara de Diputados de San Juan
- ▶ Avícola Myriam Supermercado
- ▶ Tic Tac joyería y relojería
- ▶ Municipalidad de Albardón
- ▶ DATA 2000
- ▶ Universidad Nacional de San Juan
- ▶ MedicArt
- ▶ Municipalidad de Sarmiento
- ▶ Municipalidad de Albardón
- ▶ Municipalidad de Angaco
- ▶ Prevención Salud
- ▶ Clínica Santa Lucía
- ▶ Gardella Estilista
- ▶ UPCN
- ▶ Gonzalo Campos cirugía estética
- ▶ SMI voy a estar
- ▶ Municipalidad de Caucete
- ▶ Municipalidad de Chimbas
- ▶ Tecma San Juan S.A
- ▶ Equimel
- ▶ Hospital Privado Nariz,
Garganta y Oídos SRL
- ▶ Expohogar
- ▶ Huarpe Seguridad
- ▶ Vistage
- ▶ Prevención Salud
- ▶ Café América
- ▶ ADICUS
- ▶ Broker Andino
- ▶ Municipalidad de Jáchal
- ▶ Caja de Acción Social
- ▶ Municipalidad de 25 de Mayo
- ▶ Oxford Polo Club

Edición multimediática de distribución gratuita a través de diversas plataformas.

Todas las fotos fueron coloreadas mediante IA.

Este es un trabajo de Bataller Contenidos y sus publicaciones y empresas: El Nuevo Diario, Nuevo Mundo, La Pericana, De Sobremesa, La Ventana, diariolaventana.com, San Juan al mundo, 94.1 CNN Radio San Juan, Solaura Producciones, Nuevo Amanecer y Editores del Oeste. Con el aporte de la Fundación Bataller.

Realizado en San Juan, en enero de 2025. Todos los derechos reservados.